

MQ

Instrucciones de instalación y funcionamiento



Español (ES) Instrucciones de instalación y funcionamiento

Traducción de la versión original en inglés.

CONTENIDO

	Página
1. Símbolos utilizados en este documento	2
2. Descripción general	2
2.1 Aplicaciones	2
2.2 Nomenclatura	3
2.3 Bomba MQ	3
3. Líquidos bombeados	3
4. Datos técnicos	4
4.1 Condiciones de funcionamiento	4
4.2 Datos eléctricos	4
4.3 Dimensiones	4
4.4 Homologaciones	4
5. Funciones	5
5.1 Panel de control	5
5.2 Parada de la bomba	6
6. Montaje y conexión	7
6.1 Montaje de la bomba	7
6.2 Conexión eléctrica	8
6.3 Generador o inversor	8
6.4 Puesta en marcha	9
7. Mantenimiento	9
7.1 Kits de reparación	9
7.2 Rodaje del cierre mecánico	9
7.3 Arranque tras un periodo largo de inactividad	9
8. Servicio	9
9. Localización de averías	10
10. Eliminación	11



Aviso

Leer estas instrucciones de instalación y funcionamiento antes de realizar la instalación. La instalación y el funcionamiento deben cumplir con las normativas locales en vigor.

Aviso

La utilización de este producto requiere experiencia y conocimiento sobre el mismo.



Este producto no debe ser utilizado por personas con capacidades físicas, sensoriales o mentales reducidas, a menos que lo hagan bajo supervisión o hayan recibido instrucciones sobre el uso de este producto de una persona responsable de su seguridad. Los niños no pueden utilizar o jugar con este producto.

1. Símbolos utilizados en este documento



Aviso

Si estas instrucciones no son observadas puede tener como resultado daños personales.



Si estas instrucciones de seguridad no son observadas puede tener como resultado daños para los equipos.



Notas o instrucciones que hacen

el trabajo más sencillo garantizando un funcionamiento seguro.

2. Descripción general

El MQ es un sistema de suministro de agua compacto formado por una bomba, un motor, un tanque de presión y un controlador combinado con una unidad integral.

La bomba arranca automáticamente cuando se consume agua en la instalación y se detiene cuando se deja de consumir. La bomba MQ es una bomba de baja emisión de ruidos que puede instalarse tanto en el interior como en el exterior.

La bomba es autocebante y tiene incorporada una válvula de retención en la conexión de aspiración. Véase la fig. 1. La bomba presenta un panel de control fácil de usar.

El tanque de presión incorporado en la bomba reduce el número de arranques y paradas en caso de que se produzca una fuga en la instalación.

La bomba MQ tiene una protección integrada contra los excesos de temperatura y contra el funcionamiento en seco.

2.1 Aplicaciones

Aplicaciones típicas:

- Sistema de aumento de presión en tanques de almacenamiento (presión máxima de entrada 3 bar) y
- suministro de agua desde pozos (altura máxima de aspiración 8 metros), por ejemplo
 - en viviendas particulares
 - en casas de verano y fin de semana
 - en granjas
 - en huertos y jardines de grandes dimensiones.

La bomba se puede utilizar para agua de lluvia y se ha aprobado como agua potable.

La altura máxima de aspiración de la bomba puede determinarse según el diagrama de la página 12.

Ejemplo:

Si la altura de aspiración es de 2,5 metros, la longitud de la tubería de aspiración no debe ser superior a 24 metros.

2.2 Nomenclatura

Ejemplo	MQ	3	-35	A	-O	-A	BVBP
Bomba							
Caudal nominal [m ³ /h]							
Altura [m]							
Código para modelo de bomba							
A: Estándar							
Código para conexión de tuberías							
Código para materiales							
A: Estándar							
Código para el cierre del eje							

2.3 Bomba MQ

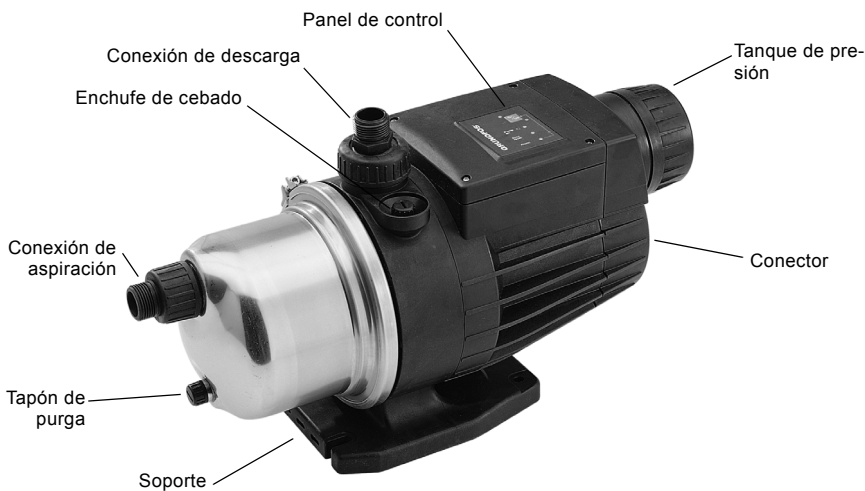


Fig. 1 Sistema de suministro de agua MQ

3. Líquidos bombeados

Líquidos ligeros, limpios, no agresivos, sin partículas sólidas ni fibras.

TM01 9873 2600

4. Datos técnicos

4.1 Condiciones de funcionamiento

	MQ 3-25	MQ 3-35	MQ 3-45
Presión máxima [bar]	2,5	3,5	4,5
Presión máxima del sistema [bar]	7,5		
Altura máxima de aspiración [m], véase la página 12	8		
Temperatura ambiente mínima [°C]	0		
Temperatura ambiente máxima [°C]	45		
Temperatura mínima del líquido [°C]	0		
Temperatura máxima del líquido [°C]	35		
Peso neto [kg]	13,0		
Nivel de presión acústica [dB(A)]	< 70		
Volumen del tanque [l]	0,16		
Presión de aire en el tanque [bar]	1,0	1,5 a 1,7	
50 Hz:			
Caudal máximo [m ³ /h]	4,5		
Conexiones	G 1		
60 Hz:			
Caudal máximo [m ³ /h]	5		
Conexiones	1" NPT		

4.2 Datos eléctricos

	MQ 3-25	MQ 3-35	MQ 3-45	
Clase de protección	IP54			
Clase aislamiento	B			
Cable de suministro eléctrico	2 m H07RN-F con/sin conector			
50 Hz:				
Tensión [VCA]	1 x 220-240 V - 10/+ 6 %			
Consumo de potencia, P ₁ [W]	600	850	1000	
60 Hz:				
Tensión,	1 x 110-120 V - 10/+ 6 %	-	800	1000
consumo de potencia, P ₁ [W]	1 x 220-240 V - 10/+ 6 %	550	850	1050

4.3 Dimensiones

Véanse las dimensiones al final de estas instrucciones.

4.4 Homologaciones

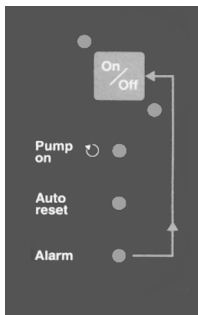
Los materiales en contacto con el líquido bombeado han sido aprobados por el sistema francés ACS (Attestation de Conformité Sanitaire) de conformidad con XP P 41-280 para el uso en agua potable.

Otras homologaciones: Véase la placa de características de la bomba.

5. Funciones

5.1 Panel de control

La bomba MQ se manipula completamente por medio del panel de control. Véase la fig. 2. El panel de control ofrece la posibilidad de arrancar/detener la bomba. La configuración de la bomba y el estado de funcionamiento se indican mediante luces testigo.


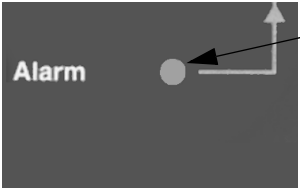


TM01 9684 2600

Fig. 2 Panel de control

En la siguiente tabla se describen las funciones del panel de control:

Ilustración	Descripción
<p>1</p>	<p>Luz testigo (roja): Cuando la luz testigo está encendida, la bomba está en pausa.</p>
<p>2</p>	<p>Botón encendido/apagado: La bomba se arranca/detiene mediante el botón de encendido/apagado. El botón de encendido/apagado también puede utilizarse para el reseteo manual de un estado de alarma:</p> <ul style="list-style-type: none"> • púlselo una vez para resetear y • vuélvalo a pulsar una vez para arrancarla.
<p>3</p>	<p>Luz testigo (verde): Indica que la bomba está preparada para funcionar. Cuando la luz testigo esté encendida, la bomba arrancará automáticamente cuando se consuma el agua. El tiempo de ralentización depende de la flexibilidad de la tubería de descarga, pero será al menos de 10 segundos.</p>
<p>4</p>	<p>Bomba encendida (verde): La luz testigo está encendida cuando la bomba está funcionando.</p>

Ilustración	Descripción
<p>5</p> 	<p>Reseteo automático (verde): Por lo general, esta función se activa en la entrega (no para modelos de bombas para Australia).</p> <ul style="list-style-type: none"> • Cuando la luz testigo está encendida, la función de reseteo automático está activada. La bomba intentará automáticamente volver a arrancar cada 30 minutos tras una alarma/avería durante un periodo superior a 24 horas. Tras este periodo, la bomba permanecerá en estado de alarma. • Cuando la luz testigo está apagada, la función de reseteo automático está desactivada. La bomba no se reiniciará después de una alarma/avería. <p>La función de reseteo automático puede activarse/desactivarse pulsando el botón de encendido/apagado durante 5 segundos.</p> <p>Nota: Cuando se haya consumido el agua, la bomba arrancará y se detendrá automáticamente, tanto si la luz de reseteo automático está encendida como si está apagada.</p>
<p>6</p> 	<p>Alarma (roja): La luz testigo está encendida cuando la bomba se encuentra en estado de alarma.</p> <p>El estado de alarma puede deberse a:</p> <ul style="list-style-type: none"> • funcionamiento en seco • exceso de temperatura • motor sobrecargado • motor o bomba agarrotados. <p>Véase la sección 5.2 <i>Parada de la bomba</i>.</p>

Nota

Los ajustes de la bomba se guardan. Tras el fallo de suministro, la bomba regresará automáticamente a su estado de funcionamiento cuando el suministro eléctrico se vuelva a conectar.

5.2 Parada de la bomba

La bomba incluye una función de protección electrónica que detendrá la bomba en caso de

- funcionamiento en seco
- exceso de temperatura
- motor sobrecargado
- motor o bomba agarrotados.

La bomba volverá a arrancar automáticamente tras 30 minutos (durante 24 horas) en caso de cualquier tipo de avería si la función de reseteo automático está activada (la luz testigo verde en el panel de control está encendida. Véase el punto 5 en la tabla de la sección 5.1 *Panel de control*).

6. Montaje y conexión

6.1 Montaje de la bomba

La bomba es resistente a la luz solar y puede instalarse tanto en el interior como en el exterior. Cuando se instala en el exterior, se recomienda proteger la bomba por medio de una cubierta adecuada. Monte siempre la bomba en el soporte con conexión de aspiración horizontal y con conexión de descarga vertical.

La bomba debe montarse horizontalmente. Ángulo máximo de inclinación permitido: $\pm 18^\circ$. Véase la fig. 3.

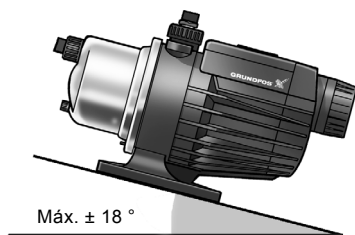


Fig. 3 Instalación horizontal de MQ

La bomba debe fijarse a una base sólida mediante pernos a través de los orificios del soporte. Véase la fig. 4.

Los orificios para los pernos están cubiertos con una fina capa de plástico que debe extraerse antes de utilizarlos. Véase la fig. 5.

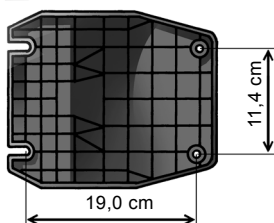


Fig. 4 Soporte

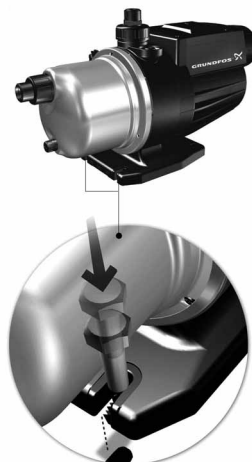


Fig. 5 Extracción de la capa de plástico del orificio para perno

La descarga de la bomba es flexible, $\pm 5^\circ$, para facilitar la conexión. No ejerza nunca una fuerza innecesaria cuando conecte las tuberías.

La bomba se suministra con conexiones roscadas G 1 (50 Hz) o 1" NPT (60 Hz) para colocarlas en las conexiones de aspiración y descarga. Véase la fig. 6.

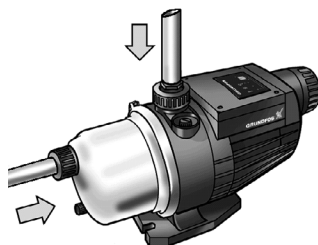


Fig. 6 Colocación de las conexiones roscadas en las conexiones de aspiración y descarga

TM01 9691 2600

TM01 9692 2600

TM05 5156 3412

TM01 9698 2600

La bomba incluye una válvula de retención que evita que se produzcan reflujos durante el cebado y el funcionamiento.

Instalaciones con tuberías de aspiración largas:

Con la bomba se suministra una válvula de retención. Le recomendamos colocar esta válvula de retención en la conexión de aspiración de la bomba.

Si la bomba se instala en sistemas con tuberías largas, estas deben estar debidamente sujetas en cada lado de la bomba para no tensar las conexiones de la bomba. Si la bomba saca agua de un pozo, le recomendamos también colocar una válvula de pie en el extremo de la tubería de aspiración. Véase la fig. 7.

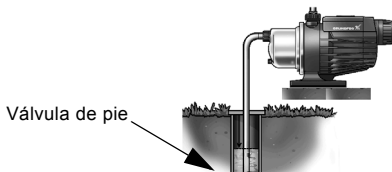


Fig. 7 Tuberías de aspiración conectadas a un pozo

Si se usa un tubo flexible para la tubería de aspiración, debe ser de un tipo que no pueda plegarse.

Como la bomba es autorefrigerante, no se necesita ni espacio a su alrededor ni ventilación.

6.2 Conexión eléctrica

Las conexiones eléctricas y la protección adicional deben realizarlas personal cualificado de conformidad con la normativa local.

Aviso

No realice nunca conexiones en la caja de conexiones de la bomba a no ser que se haya desconectado el suministro eléctrico durante al menos 5 minutos.

La bomba debe estar conectada a tierra (PE).

No arranque la bomba hasta que se haya llenado de agua (cebada).



La tensión de funcionamiento y la frecuencia están indicadas en la placa de características de la bomba. Asegúrese de que el motor es adecuado para el suministro eléctrico que se va a utilizar.

La bomba debe conectarse a la red mediante un cable revestido de goma con una conexión a tierra de protección. Se puede sustituir el cable de suministro eléctrico. Véase la fig. 8.

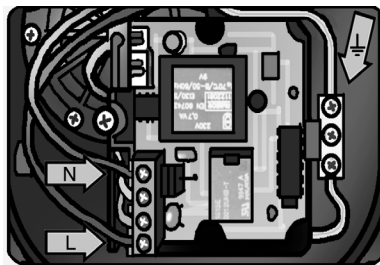


Fig. 8 Conexión eléctrica

Conecte el cable de suministro eléctrico de la bomba al suministro eléctrico. Cuando el cable esté conectado, se encenderá una luz testigo roja y una verde en el panel de control. Véase la fig. 9.

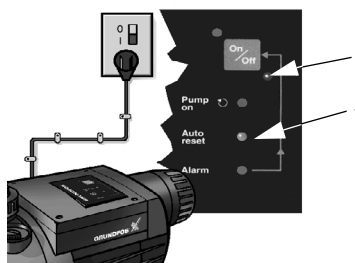


Fig. 9 Cuando el cable de suministro eléctrico está conectado, estas dos luces testigo estarán encendidas

* No se aplica a los modelos de bomba para Australia.

6.3 Generador o inversor

La bomba MQ puede funcionar mediante un generador o un inversor. Sin embargo, la bomba solo funcionará de forma satisfactoria si el generador o el inversor generan una onda sinusoidal verdadera con la entrada de energía y de tensión necesaria.

Precaución

6.4 Puesta en marcha

Antes de arrancarla, la bomba debe estar llena de 4,5 o 5 litros de agua para permitir que se autocebe. Véase la fig. 10. La bomba es autocebante con una altura de aspiración máxima de 8 metros.

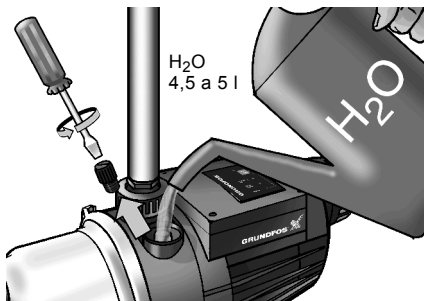


Fig. 10 Cebado de la bomba

Cuando la bomba arranca, comenzará a autocebarse. Cuando la bomba se haya cebado, cambiará automáticamente a funcionamiento normal.

Si el cebado no se ha completado en 5 minutos, la bomba se detendrá automáticamente e intentará volver a arrancar a los 30 minutos. La bomba se puede resetear manualmente. Véase el punto 2 de la tabla en la sección 5.1 Panel de control.

7. Mantenimiento

En condiciones de funcionamiento normales la bomba no necesita mantenimiento. No obstante, se recomienda conservarla limpia.

Aviso

No extraiga el tanque de presión de la bomba a no ser que se haya purgado a través de la válvula de purga de aire.

No toque nunca los elementos electrónicos a no ser que la bomba haya estado desconectada durante al menos 5 minutos.

Si existe riesgo de daños por heladas, drene la bomba mediante el orificio de drenaje y afloje la tuerca de unión de la tubería de descarga. Véase la fig. 11. La bomba debe llenarse con agua antes de volverla a arrancar. Véase la fig. 10.

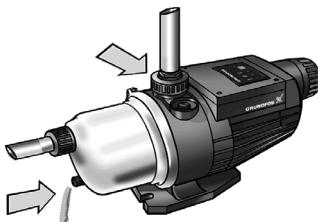


Fig. 11 Drenaje de la bomba

7.1 Kits de reparación

Existen kits de reparación disponibles para la bomba MQ. Los kits de reparación están formados por las siguientes piezas reemplazables:

- sello de eje
- motor
- unidades electrónicas
- componentes hidráulicos.

7.2 Rodaje del cierre mecánico

Las superficies del cierre se lubrican mediante el líquido bombeado, lo que significa que puede que se produzca alguna fuga del cierre del eje.

Cuando se arranque la bomba por primera vez o se instale un nuevo cierre del eje, se requiere un cierto periodo de rodaje antes de que la fuga se reduzca hasta un nivel aceptable. El tiempo necesario depende de las condiciones de funcionamiento; por ejemplo, cada vez que estas cambien, deberá iniciarse un nuevo periodo de rodaje.

En condiciones normales, el líquido que gotea se evaporará, lo que quiere decir que no se detectará ninguna fuga.

7.3 Arranque tras un periodo largo de inactividad

La cubierta final incluye un tapón que puede quitarse con una herramienta adecuada. Por lo tanto, se puede liberar el rotor de la bomba si se ha agarrado como consecuencia de la inactividad. Si se ha drenado la bomba, debe llenarse con agua antes de arrancarla. Véase la fig. 10.

8. Servicio

Si una bomba se ha utilizado para un líquido que puede ser perjudicial para la salud o tóxico, debe clasificarse como contaminada.

Precaución

Si se solicita a Grundfos la reparación de la bomba, se deberán proporcionar detalles acerca del líquido bombeado, etc. *antes* de que la bomba sea devuelta para su reparación. De lo contrario, Grundfos puede negarse a realizar el mantenimiento de la bomba. Los posibles gastos de devolución de la bomba correrán a cargo del cliente.

No obstante, cualquier solicitud de reparación (independientemente de a quién vaya dirigida) debe incluir detalles del líquido bombeado, si la bomba ha sido utilizada para líquidos perjudiciales para la salud o tóxicos.

TM01 9696 2600

TM01 9697 4403

9. Localización de averías

Avería	Causa	Solución
1. La bomba no arranca.	a) Agua insuficiente.	Restablezca el suministro de agua/repare la tubería de aspiración.
	b) Sobrecalentamiento debido a una temperatura del líquido excesiva (superior a +35 °C).	Suministre líquido frío a la bomba.
	c) Sobrecalentamiento debido a que la bomba está agarrutada/obstruida.	Póngase en contacto con su proveedor de bombas.
	d) Tensión de alimentación demasiado alta o demasiado baja.	Compruebe la tensión de alimentación y corrija la avería en caso de que fuera posible.
	e) No hay suministro eléctrico.	Conecte el suministro eléctrico.
	f) No se consume agua.	Abra un grifo. Compruebe que la altura entre el punto superior de la tubería de descarga y la bomba no es superior a 15 metros.
	g) La bomba se encuentra en estado de alarma.	Reseteo la bomba mediante el botón de encendido/apagado. Véase el punto 2 de la tabla en la sección 5.1 <i>Panel de control</i> .
2. La bomba no se detiene.	a) El sistema de tuberías existente está goteando o es defectuoso.	Repare las tuberías.
	b) La válvula de retención está bloqueada o no está.	Limpie la válvula o coloque una válvula de retención.
3. La bomba se desconecta cuando está funcionando.	a) Funcionamiento en seco.	Restablezca el suministro de agua/repare la tubería de aspiración.
	b) Sobrecalentamiento debido a una temperatura del líquido excesiva (superior a +35 °C).	Suministre líquido frío a la bomba.
	c) Sobrecalentamiento causado por: – temperatura ambiente alta (> 45 °C) – motor sobrecargado – motor o bomba agarrutados.	Póngase en contacto con su proveedor de bombas.
	d) Tensión de alimentación demasiado baja.	Compruebe la tensión de alimentación y corrija la avería en caso de que fuera posible.
4. La bomba se desconecta cuando está funcionando. La luz testigo "Alarma" parpadea.	a) Arranques/paradas frecuentes causadas por: – fuga en la tubería de aspiración – grifo que gotea – lavabo en uso.	Restablezca el suministro de agua/repare la tubería de aspiración.
5. La bomba arranca y se detiene con demasiada frecuencia.	a) Fugas en la tubería de aspiración o aire en el agua.	Restablezca el suministro de agua/repare la tubería de aspiración.
	b) Presión demasiado baja o demasiado alta en el tanque de presión.	Compruebe la presión en el tanque de presión. Véase la sección 4.1 <i>Condiciones de funcionamiento</i> .
6. La bomba da descargas eléctricas.	a) Conexión a tierra defectuosa.	Conecte la conexión a tierra a la bomba de conformidad con la normativa local.
7. La bomba arranca cuando no se consume agua.	a) La válvula de retención está defectuosa o las tuberías gotean o están defectuosas.	Repare la válvula de retención o las tuberías.

Si la bomba no arranca cuando se haya solucionado la avería, póngase en contacto con su proveedor de bombas o con Grundfos para más información.

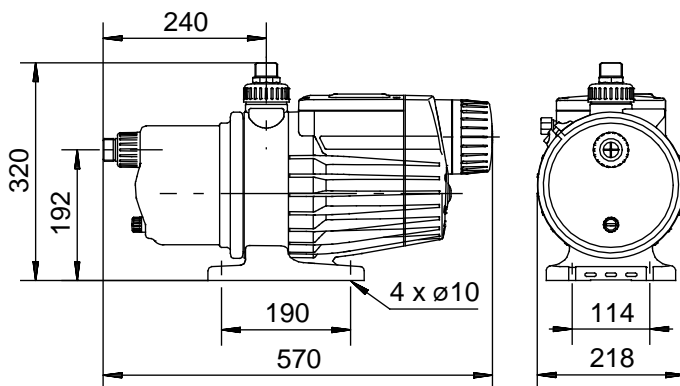
10. Eliminación

La eliminación de este producto o partes de él debe realizarse de forma respetuosa con el medio ambiente:

1. Utilice el servicio local, público o privado, de recogida de residuos.
2. Si esto no es posible, contacte con la compañía o servicio técnico Grundfos más cercano.

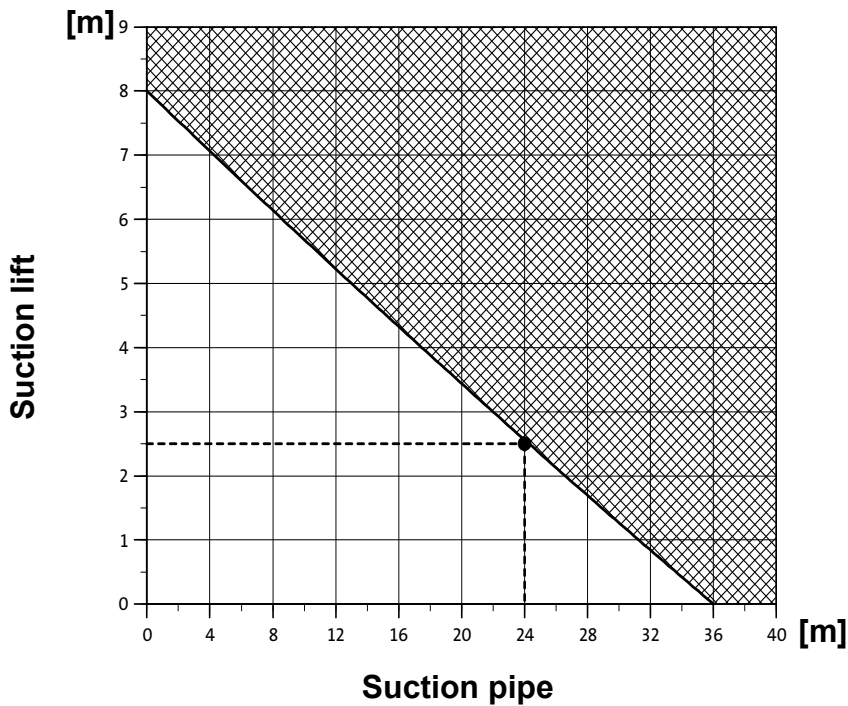
Nos reservamos el derecho a modificaciones.

Dimensions



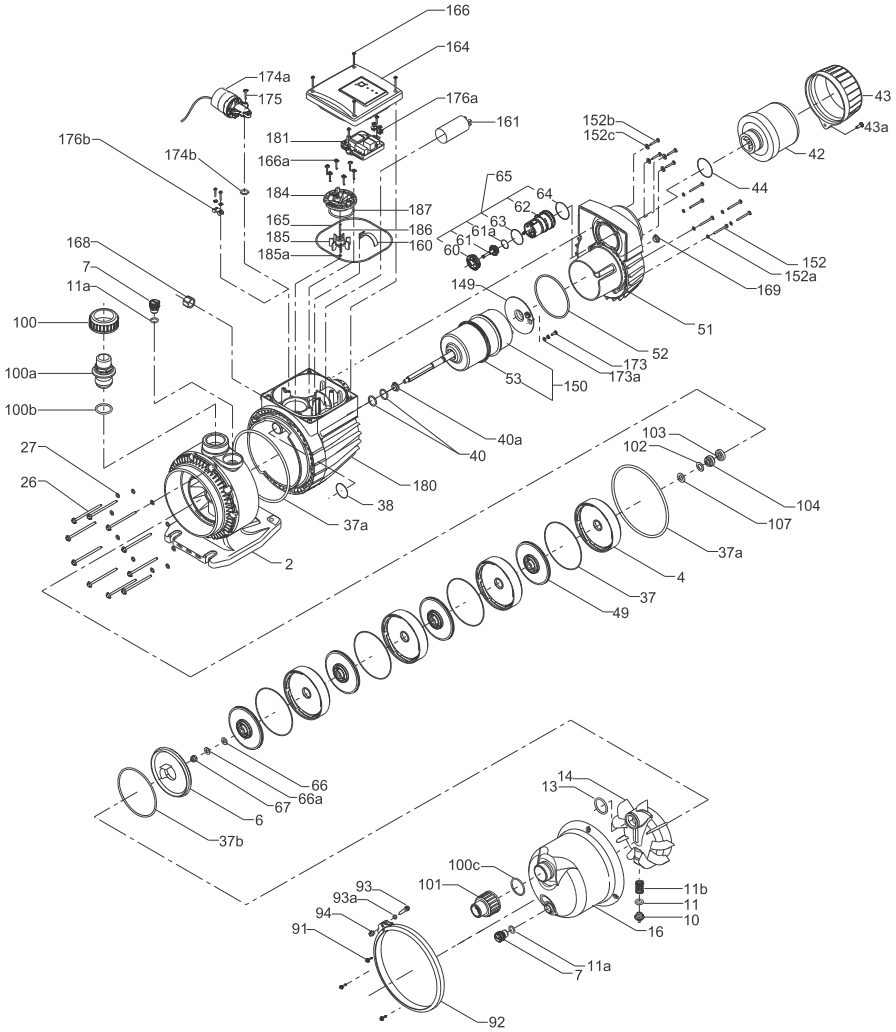
TM01 9799 3300

Suction lift/suction pipe



TM02 7856 4303

Exploded view



Declaración de conformidad

GB: EC declaration of conformity

We, Grundfos, declare under our sole responsibility that the products MQ, to which this declaration relates, are in conformity with these Council directives on the approximation of the laws of the EC member states:

- Machinery Directive (2006/42/EC). Standards used: EN 809:1998 and EN 60204-1:2006.
- Low Voltage Directive (2006/95/EC). Standards used: EN 60335-1:2002 and EN 60335-2-41:2003.
- EMC Directive (2004/108/EC). Standards used: EN 61000-6-2 and EN 61000-6-3.

This EC declaration of conformity is only valid when published as part of the Grundfos installation and operating instructions (publication number V7164915 1213).

CZ: ES prohlášení o shodě

My firma Grundfos prohlašujeme na svou plnou odpovědnost, že výrobky MQ, na něž se toto prohlášení vztahuje, jsou v souladu s ustanoveními směrnice Rady pro sblížení právních předpisů členských států Evropského společenství v oblastech:

- Směrnice pro strojní zařízení (2006/42/ES). Použité normy: EN 809:1998 a EN 60204-1:2006.
- Směrnice pro nízkonapětové aplikace (2006/95/ES). Použité normy: EN 60335-1:2002 a EN 60335-2-41:2003.
- Směrnice pro elektromagnetickou kompatibilitu (EMC) (2004/108/ES). Použité normy: EN 61000-6-2 a EN 61000-6-3.

Toto ES prohlášení o shodě je platné pouze tehdy, pokud je zveřejněno jako součást instalačních a provozních návodů Grundfos (publikace číslo V7164915 1213).

DE: EG-Konformitätserklärung

Wir, Grundfos, erklären in alleiniger Verantwortung, dass die Produkte MQ, auf die sich diese Erklärung bezieht, mit den folgenden Richtlinien des Rates zur Angleichung der Rechtsvorschriften der EU-Mitgliedsstaaten übereinstimmen:

- Maschinenrichtlinie (2006/42/EG). Normen, die verwendet wurden: EN 809:1998 und EN 60204-1:2006.
- Niederspannungsrichtlinie (2006/95/EG). Normen, die verwendet wurden: EN 60335-1:2002 und EN 60335-2-41:2003.
- EMV-Richtlinie (2004/108/EG). Normen, die verwendet wurden: EN 61000-6-2 und EN 61000-6-3.

Diese EG-Konformitätserklärung gilt nur, wenn sie in Verbindung mit der Grundfos Montage- und Betriebsanleitung (Veröffentlichungsnummer V7164915 1213) veröffentlicht wird.

ES: Declaración CE de conformidad

Nosotros, Grundfos, declaramos bajo nuestra entera responsabilidad que los productos MQ, a los cuales se refiere esta declaración, están conformes con las Directivas del Consejo en la aproximación de las leyes de los Estados Miembros del EM:

- Directiva de Maquinaria (2006/42/CE). Normas aplicadas: EN 809:1998 y EN 60204-1:2006.
- Directiva de Baja Tensión (2006/95/CE). Normas aplicadas: EN 60335-1:2002 y EN 60335-2-41:2003.
- Directiva EMC (2004/108/CE). Normas aplicadas: EN 61000-6-2 y EN 61000-6-3.

Esta declaración CE de conformidad sólo es válida cuando se publique como parte de las instrucciones de instalación y funcionamiento de Grundfos (número de publicación V7164915 1213).

HR: EZ izjava o usklađenosti

Mi, Grundfos, izjavljujemo pod vlastitom odgovornošću da je proizvod MQ, na koji se ova izjava odnosi, u skladu s direktivama ovog Vijeća o usklađivanju zakona država članica EU:

- Direktiva za strojeve (2006/42/EZ). Koristiene norme: EN 809:1998 i EN 60204-1:2006.
- Direktiva za niski napon (2006/95/EZ). Koristiene norme: EN 60335-1:2002 i EN 60335-2-41:2003.
- Direktiva za elektromagnetsku kompatibilnost (2004/108/EZ). Koristiene norme: EN 61000-6-2 i EN 61000-6-3.

Ova EZ izjava o usklađenosti važeća je jedino kada je izdana kao dio Grundfos montažnih i pogonskih uputa (broj izdanja V7164915 1213).

BG: ЕС декларация за съответствие

Ние, фирма Grundfos, заявяваме с пълна отговорност, че продуктите MQ за които се отнася настоящата декларация, отговарят на следните указания на Съвета за уеднаквяване на правните разпоредби на държавите членки на ЕС:

- Директива за машините (2006/42/EC). Приложени стандарти: EN 809:1998 и EN 60204-1:2006.
- Директива за нисковолтови системи (2006/95/EC). Приложени стандарти: EN 60335-1:2002 и EN 60335-2-41:2003.
- Директива за електромагнитна съвместимост (2004/108/EC). Приложени стандарти: EN 61000-6-2 и EN 61000-6-3.

Тази ЕС декларация за съответствие е валидна само когато е публикувана като част от инструкциите за монтаж и експлоатация на Grundfos (номер на публикацията V7164915 1213).

DK: EF-overensstemmelseerklæring

Vi, Grundfos, erklærer under ansvar at produkterne MQ som denne erklæring omhandler, er i overensstemmelse med disse af Rådets direktiver om indbyrdes tilnærmelse til EF-medlemsstaternes lovgivning:

- Maskindirektivet (2006/42/EF). Anvendte standarder: EN 809:1998 og EN 60204-1:2006.
- Lavspændingsdirektivet (2006/95/EF). Anvendte standarder: EN 60335-1:2002 og EN 60335-2-41:2003.
- EMC-direktivet (2004/108/EF). Anvendte standarder: EN 61000-6-2 og EN 61000-6-3.

Denne EF-overensstemmelseerklæring er kun gyldig når den publiceres som en del af Grundfos-monterings- og driftsinstruktionen (publikationsnummer V7164915 1213).

GR: Δήλωση συμμόρφωσης EC

Εμείς, η Grundfos, δηλώνουμε με αποκλειστικά δική μας ευθύνη ότι τα προϊόντα MQ στα οποία αναφέρεται η παρούσα δήλωση, συμμορφώνονται με τις εξής Οδηγίες του Συμβουλίου περί προσέγγισης των νομοθεσιών των κρατών μελών της ΕΕ:

- Οδηγία για μηχανήματα (2006/42/EC). Πρότυπα που χρησιμοποιήθηκαν: EN 809:1998 και EN 60204-1:2006.
- Οδηγία χαμηλής τάσης (2006/95/EC). Πρότυπα που χρησιμοποιήθηκαν: EN 60335-1:2002 και EN 60335-2-41:2003.
- Οδηγία Ηλεκτρομαγνητικής Συμβατότητας (EMC) (2004/108/EC). Πρότυπα που χρησιμοποιήθηκαν: EN 61000-6-2 και EN 61000-6-3.

Αυτή η δήλωση συμμόρφωσης EC ισχύει μόνον όταν συνοδεύει τις οδηγίες εγκατάστασης και λειτουργίας της Grundfos (κωδικός εντύπου V7164915 1213).

FR: Déclaration de conformité CE

Nous, Grundfos, déclarons sous notre seule responsabilité, que les produits MQ, auxquels se réfère cette déclaration, sont conformes aux Directives du Conseil concernant le rapprochement des législations des Etats membres CE relatives aux normes énoncées ci-dessous :

- Directive Machines (2006/42/CE). Normes utilisées : EN 809:1998 et EN 60204-1:2006.
- Directive Basse Tension (2006/95/CE). Normes utilisées : EN 60335-1:2002 et EN 60335-2-41:2003.
- Directive Compatibilité Electromagnétique CEM (2004/108/CE). Normes utilisées : EN 61000-6-2 et EN 61000-6-3.

Cette déclaration de conformité CE est uniquement valide lors de sa publication dans la notice d'installation et de fonctionnement Grundfos (numéro de publication V7164915 1213).

IT: Dichiarazione di conformità CE

Grundfos dichiara sotto la sua esclusiva responsabilità che i prodotti MQ, ai quali si riferisce questa dichiarazione, sono conformi alle seguenti direttive del Consiglio riguardanti il riavvicinamento delle legislazioni degli Stati membri CE:

- Direttiva Macchine (2006/42/CE). Norme applicate: EN 809:1998 e EN 60204-1:2006.
- Direttiva Bassa Tensione (2006/95/CE). Norme applicate: EN 60335-1:2002 e EN 60335-2-41:2003.
- Direttiva EMC (2004/108/CE). Norme applicate: EN 61000-6-2 e EN 61000-6-3.

Questa dichiarazione di conformità CE è valida solo quando pubblicata come parte delle istruzioni di installazione e funzionamento Grundfos (pubblicazione numero V7164915 1213).

KZ: EO сәйкестік туралы мәлімдеме

Біз, Grundfos компаниясы, барлық жауапкершілікпен, осы мәлімдемеге қатысты болатын MQ бұйымдары EO мүше елдерінің заң шығарушы жарлықтарын үндестіру туралы мына Еуроодақ Кеңесінің жарлықтарына сәйкес келетіндігін мәлімдейміз:

- Механикалық құрылғылар (2006/42/EC). Қолданылған стандарттар: EN 809:1998 және EN 60204-1:2006.
 - Төмен Кернеулі Жабдық (2006/95/EC). Қолданылған стандарттар: EN 60335-1:2002 және EN 60335-2-41:2003.
 - Электр магнитті үйлесімділік (2004/108/EC). Қолданылған стандарттар: EN 61000-6-2 және EN 61000-6-3.
- Бұл EO сәйкестік туралы мәлімдеме тек ғана Grundfos компаниясының орнату және пайдалану нұсқасының бөлімі ретінде жарамды (баспаға шыққан нөмірі V7164915 1213).

NL: EC overeenkomstigheidsverklaring

Wij, Grundfos, verklaren geheel onder eigen verantwoordelijkheid dat de producten MQ waarop deze verklaring betrekking heeft, in overeenstemming zijn met de Richtlijnen van de Raad in zake de onderlinge aanpassing van de wetgeving van de EG Lidstaten betreffende:

- Machine Richtlijn (2006/42/EC). Gebruikte normen: EN 809:1998 en EN 60204-1:2006.
- Laagspannings Richtlijn (2006/95/EC). Gebruikte normen: EN 60335-1:2002 en EN 60335-2-41:2003.
- EMC Richtlijn (2004/108/EC). Gebruikte normen: EN 61000-6-2 en EN 61000-6-3.

Deze EC overeenkomstigheidsverklaring is alleen geldig wanneer deze gepubliceerd is als onderdeel van de Grundfos installatie- en bedieningsinstructies (publicatienummer V7164915 1213).

PL: Deklaracja zgodności WE

My, Grundfos, oświadczamy z pełną odpowiedzialnością, że nasze wyroby MQ, których deklaracja niniejsza dotyczy, są zgodne z następującymi wytycznymi Rady d/s ujednolicenia przepisów prawnych krajów członkowskich WE:

- Dyrektywa Maszynowa (2006/42/WE). Zastosowane normy: EN 809:1998 oraz EN 60204-1:2006.
- Dyrektywa Niskonapięciowa (LVD) (2006/95/WE). Zastosowane normy: EN 60335-1:2002 oraz EN 60335-2-41:2003.
- Dyrektywa EMC (2004/108/WE). Zastosowane normy: EN 61000-6-2 oraz EN 61000-6-3.

Deklaracja zgodności WE jest ważna tylko i wyłącznie wtedy kiedy jest opublikowana przez firmę Grundfos i umieszczona w instrukcji montażu i eksploatacji (numer publikacji V7164915 1213).

RU: Декларация о соответствии ЕС

Мы, компания Grundfos, со всей ответственностью заявляем, что изделия MQ к которым относится настоящая декларация, соответствуют следующим Директивам Совета Евросоюза об унификации законодательных предписаний стран-членов ЕС:

- Механические устройства (2006/42/EC). Применявшиеся стандарты: EN 809:1998 и EN 60204-1:2006.
- Низковольтное оборудование (2006/95/EC). Применявшиеся стандарты: EN 60335-1:2002 и EN 60335-2-41:2003.
- Электромгнитная совместимость (2004/108/EC). Применявшиеся стандарты: EN 61000-6-2 и EN 61000-6-3.

Данная декларация о соответствии ЕС имеет силу только в случае публикации в составе инструкции по монтажу и эксплуатации на продукцию производства компании Grundfos (номер публикации V7164915 1213).

SK: Prehľadzenie o konformite EÚ

My firma Grundfos prehlasujeme na svoju plnú zodpovednosť, že výrobky MQ, na ktoré sa toto prehlásenie vzťahuje, sú v súlade s ustanovením smernice Rady pre zblíženie právnych predpisov členských štátov Európskeho spoločenstva v oblastiach:

- Smernica pre strojuové zariadenie (2006/42/EC). Použité normy: EN 809:1998 a EN 60204-1:2006.
- Smernica pre nízkonapäťovú aplikáciu (2006/95/EC). Použité normy: EN 60335-1:2002 a EN 60335-2-41:2003.

Smernica pre elektromagnetickú kompatibilitu (2004/108/EC). Použité normy: EN 61000-6-2 a EN 61000-6-3. Toto prehlásenie o konformite ES je platné iba vtedy, ak je zverejnené ako súčasť montážnych a prevádzkových pokynov Grundfos (publikácia číslo V7164915 1213).

HU: EK megfeleléségi nyilatkozat

Mi, a Grundfos, egyedüli felelősséggel kijelentjük, hogy a MQ termékek, amelyekre jelen nyilatkozat vonatkozik, megfelelnek az Európai Unió tagállamainak jogi irányelveit összehangoló tanács alábbi előírásainak:

- Gépek (2006/42/EK). Alkalmazott szabványok: EN 809:1998 és EN 60204-1:2006.
- Kisfeszültségű Direktiva (2006/95/EK). Alkalmazott szabványok: EN 60335-1:2002 és EN 60335-2-41:2003.
- EMC Direktiva (2004/108/EK). Alkalmazott szabványok: EN 61000-6-2 és EN 61000-6-3.

Ez az EK megfeleléségi nyilatkozat kizárólag akkor érvényes, ha Grundfos telepítési és üzemeltetési utasítás (kiadvány szám V7164915 1213) részeként kerül kiadásra.

ID: EC pernyataan kesesuaian

Dengan ini, Grundfos, sebagai penanggung jawab tunggal menyatakan bahwa produk MQ telah sesuai dengan ketentuan-ketentuan Dewan yang merujuk pada hukum negara-negara anggota Komisi Eropa berikut ini:

- Ketentuan Mesin (2006/42/EC). Standar yang digunakan: EN 809:1998 dan EN 60204-1:2006.
- Ketentuan Mengenai Keamanan Peralatan Bertegangan Rendah/Low Voltage Directive (2006/95/EC). Standar yang digunakan: EN 60335-1:2002 dan EN 60335-2-41:2003.
- Ketentuan Mengenai Kompatibilitas Elektromagnetik/EMC Directive (2004/108/EC). Standar yang digunakan: EN 61000-6-2 dan EN 61000-6-3.

Deklarasi kesesuaian dengan EC hanya berlaku jika diterbitkan sebagai bagian dari petunjuk pengoperasian dan pemasangan Grundfos (nomor publikasi V7164915 1213).

PT: Declaração de conformidade CE

A Grundfos declara sob sua única responsabilidade que os produtos MQ, aos quais diz respeito esta declaração, estão em conformidade com as seguintes Directivas do Conselho sobre a aproximação das legislações dos Estados Membros da CE:

- Directiva Máquinas (2006/42/CE). Normas utilizadas: EN 809:1998 e EN 60204-1:2006.
- Directiva Baixa Tensão (2006/95/CE). Normas utilizadas: EN 60335-1:2002 e EN 60335-2-41:2003.
- Directiva EMC (compatibilidade electromagnética) (2004/108/CE). Normas utilizadas: EN 61000-6-2 e EN 61000-6-3.

Esta declaração de conformidade CE é apenas válida quando publicada como parte das instruções de instalação e funcionamento Grundfos (número de publicação V7164915 1213).

RO: Declarație de conformitate CE

Noi, Grundfos, declarăm pe propria răspundere că produsele MQ, la care se referă această declarație, sunt în conformitate cu aceste Directive de Consiliu asupra armonizării legilor Statelor Membre CE:

- Directiva Utilaje (2006/42/CE). Standarde utilizate: EN 809:1998 și EN 60204-1:2006.
- Directiva Tensiune Joasă (2006/95/CE). Standarde utilizate: EN 60335-1:2002 și EN 60335-2-41:2003.
- Directiva EMC (2004/108/CE). Standarde utilizate: EN 61000-6-2 și EN 61000-6-3.

Această declarație de conformitate CE este valabilă numai când este publicată ca parte a instrucțiunilor Grundfos de instalare și funcționare (număr publicație V7164915 1213).

SI: ES izjava o skladnosti

V Grundfosu s polno odgovornostjo izjavljamo, da so naši izdelki MQ, na katere se ta izjava nanaša, v skladu z naslednjimi direktivami Sveta o približevanju zakonodaje za izenačevanje pravnih predpisov držav članic ES:

- Direktiva o strojih (2006/42/ES). Uporabljene norme: EN 809:1998 in EN 60204-1:2006.
- Direktiva o nizki napetosti (2006/95/ES). Uporabljene norme: EN 60335-1:2002 in EN 60335-2-41:2003.
- Direktiva o elektromagnetni združljivosti (EMC) (2004/108/ES). Uporabljene norme: EN 61000-6-2 in EN 61000-6-3.

ES izjava o skladnosti velja samo kadar je izdana kot del Grundfos instalacije in navodil delovanja (publikacija številka V7164915 1213).

RS: EC deklaracija o konformitetu

Mi, Grundfos, izjavljujemo pod vlastitom odgovornošću da je proizvod MQ, na koji se ova izjava odnosi, u skladu sa direktivama Saveta za uskladjivanje zakona država članica EU:

- Direktiva za mašine (2006/42/EC).
Korišćeni standardi: EN 809:1998 i EN 60204-1:2006.
- Direktiva niskog napona (2006/95/EC).
Korišćeni standardi: EN 60335-1:2002 i EN 60335-2-41:2003.
- EMC direktiva (2004/108/EC).
Korišćeni standardi: EN 61000-6-2 i EN 61000-6-3.

Ova EC deklaracija o usaglašenosti važeća je jedino kada je izdata kao deo Grundfos uputstava za instalaciju i rad (broj izdanja V7164915 1213).

SE: EG-försäkrän om överensstämelse

Vi, Grundfos, försäkrar under ansvar att produkterna MQ, som omfattas av denna försäkrän, är i överensstämelse med rådets direktiv om inbördes närmande till EU-medlemsstaternas lagstiftning, avseende:

- Maskindirektivet (2006/42/EG).
Tillämpade standarder: EN 809:1998 och EN 60204-1:2006.
- Lågspänningsdirektivet (2006/95/EG).
Tillämpade standarder: EN 60335-1:2002 och EN 60335-2-41:2003.
- EMC-direktivet (2004/108/EG).
Tillämpade standarder: EN 61000-6-2 och EN 61000-6-3.

Denna EG-försäkrän om överensstämelse är endast giltig när den publiceras som en del av Grundfos monterings- och driftsinstruktion (publikation nummer V7164915 1213).

FI: EY-vaatimusten mukaisuusvakuutus

Me, Grundfos, vakuutamme omalla vastuullamme, että tuotteet MQ, joita tämä vakuutus koskee, ovat EY:n jäsenvaltioiden lainsäädännön yhdenmukaistamiseen tähtäävien Euroopan neuvoston direktiivien vaatimusten mukaisia seuraavasti:

- Konedirektiivi (2006/42/EY).
Sovellettavat standardit: EN 809:1998 ja EN 60204-1:2006.
- Pienjännitedirektiivi (2006/95/EY).
Sovellettavat standardit: EN 60335-1:2002 ja EN 60335-2-41:2003.
- EMC-direktiivi (2004/108/EY).
Sovellettavat standardit: EN 61000-6-2 ja EN 61000-6-3.

Tämä EY-vaatimusten mukaisuusvakuutus on voimassa vain, kun se julkaistaan osana Grundfosin asennus- ja käyttöohjeita (julkaisun numero V7164915 1213).

TR: EC uygunluk bildiřesi

Grundfos olarak bu beyannameye konu olan MQ ürünlerinin, AB Üyesi Ülkelerin kanunlarını birbirine yaklařtırma üzerine Konsey Direktifleriyle uyumlu olduđunun yalnızca bizim sorumluluđumuz altında olduđunu beyan ederiz:

- Makineler Yönetmeliđi (2006/42/EC).
Kullanılan standartlar: EN 809:1998 ve EN 60204-1:2006.
- Düşük Voltaj Yönetmeliđi (2006/95/EC).
Kullanılan standartlar: EN 60335-1:2002 ve EN 60335-2-41:2003.
- EMC Direktifi (2004/108/EC).
Kullanılan standartlar: EN 61000-6-2 ve EN 61000-6-3.

İřbu AT uygunluk bildiřesi, yalnızca Grundfos kurulum ve çalıřtırma talimatlarının (basım numarası V7164915 1213) bir parçası olarak basıldıđı takdirde geçerlilik kazanmaktadır.

Bjerringbro, 10th June 2011



Svend Aage Kaee
Technical Director
Grundfos Holding A/S
Poul Due Jensens Vej 7
8850 Bjerringbro, Denmark

Person authorised to compile technical file and empowered to sign the EC declaration of conformity.



AR56

Насосы типа MQ сертифицированы в системе ГОСТ.
Сертификат соответствия:
№ РОСС ДК.АЯ56.В44404, срок действия до 26.01.2015г.

Истра, 1 августа 2012 г.



Касаткина В. В.
Руководитель отдела качества,
экологии и охраны труда
ООО Грундфос Истра, Россия
143581, Московская область,
Истринский район,
дер. Лешково, д.188

Argentina

Bombas GRUNDFOS de Argentina S.A.
Ruta Panamericana km. 37.500 Centro
Industrial Garin
1619 Garin Pcia. de B.A.
Phone: +54-3327 414 444
Telefax: +54-3327 45 3190

Australia

GRUNDFOS Pumps Pty. Ltd.
P.O. Box 2040
Regency Park
South Australia 5942
Phone: +61-8-8461-4611
Telefax: +61-8-8340 0155

Austria

GRUNDFOS Pumpen Vertrieb
Ges.m.b.H.
Grundfosstraße 2
A-5082 Grödig/Salzburg
Tel.: +43-6246-883-0
Telefax: +43-6246-883-30

Belgium

N.V. GRUNDFOS Bellux S.A.
Boomsesteenweg 81-83
B-2630 Aartselaar
Tél.: +32-3-870 7300
Télécopie: +32-3-870 7301

Belarus

Представительство ГРУНДФОС в
Минске
220125, Минск
ул. Шафарнянская, 11, оф. 56, БЦ
«Порт»
Тел.: +7 (375 17) 286 39 72/73
Факс: +7 (375 17) 286 39 71
E-mail: minsk@grundfos.com

Bosnia/Herzegovina

GRUNDFOS Sarajevo
Trg Heroja 16,
BiH-71000 Sarajevo
Phone: +387 33 713 290
Telefax: +387 33 659 079
e-mail: grundfos@bih.net.ba

Brazil

BOMBAS GRUNDFOS DO BRASIL
Av. Humberto de Alencar Castelo
Branco, 630
CEP 09850 - 300
São Bernardo do Campo - SP
Phone: +55-11 4393 5533
Telefax: +55-11 4343 5015

Bulgaria

Grundfos Bulgaria EOOD
Slatina District
Iztochna Tangenta street no. 100
BG - 1592 Sofia
Tel. +359 2 49 22 200
Fax. +359 2 49 22 201
email: bulgaria@grundfos.bg

Canada

GRUNDFOS Canada Inc.
2941 Brighton Road
Oakville, Ontario
L6H 6C9
Phone: +1-905 829 9533
Telefax: +1-905 829 9512

China

GRUNDFOS Pumps (Shanghai) Co. Ltd.
50/F Maxdo Center No. 8 XingYi Rd.
Hongqiao development Zone
Shanghai 200336
PRC
Phone: +86 21 612 252 22
Telefax: +86 21 612 253 33

Croatia

GRUNDFOS CROATIA d.o.o.
Cebini 37, Buzin
HR-10010 Zagreb
Phone: +385 1 6595 400
Telefax: +385 1 6595 499
www.grundfos.hr

Czech Republic

GRUNDFOS s.r.o.
Čajkovského 21
779 00 Olomouc
Phone: +420-585-716 111
Telefax: +420-585-716 299

Denmark

GRUNDFOS DK A/S
Martin Bachs Vej 3
DK-8850 Bjerringbro
Tlf.: +45-87 50 50 50
Telefax: +45-87 50 51 51
E-mail: info_GDK@grundfos.com
www.grundfos.com/DK

Estonia

GRUNDFOS Pumps Eesti OÜ
Peterburi tee 92G
11415 Tallinn
Tel: + 372 606 1690
Fax: + 372 606 1691

Finland

OY GRUNDFOS Pumput AB
Mestarintie 11
FIN-01730 Vantaa
Phone: +358-(0)207 889 900
Telefax: +358-(0)207 889 550

France

Pompes GRUNDFOS Distribution S.A.
Parc d'Activités de Chesnes
57, rue de Malacombe
F-38290 St. Quentin Fallavier (Lyon)
Tel.: +33-4 74 82 15 15
Télécopie: +33-4 74 94 10 51

Germany

GRUNDFOS GMBH
Schlüterstr. 33
40699 Erkrath
Tel.: +49-(0) 211 929 69-0
Telefax: +49-(0) 211 929 69-3799
e-mail: infoservice@grundfos.de
Service in Deutschland:
e-mail: kundendienst@grundfos.de

HILGE GmbH & Co. KG
Hilgestrasse 37-47
55292 Bodenheim/Rhein
Germany
Tel.: +49 6135 75-0
Telefax: +49 6135 1737
e-mail: hilge@hilge.de

Greece

GRUNDFOS Hellas A.E.B.E.
20th km. Athinon-Markopoulou Av.
P.O. Box 71
GR-19002 Peania
Phone: +0030-210-66 83 400
Telefax: +0030-210-66 46 273

Hong Kong

GRUNDFOS Pumps (Hong Kong) Ltd.
Unit 1, Ground floor
Siu Wai Industrial Centre
29-33 Wing Hong Street &
68 King Lam Street, Cheung Sha Wan
Kowloon
Phone: +852-27861706 / 27861741
Telefax: +852-27858664

Hungary

GRUNDFOS Hungária Kft.
Park u. 8
H-2045 Törökbálint,
Phone: +36-23 511 110
Telefax: +36-23 511 111

India

GRUNDFOS Pumps India Private Limi-
ted
118 Old Mahabalipuram Road
Thoraipakkam
Chennai 600 096
Phone: +91-44 2496 6800

Indonesia

PT GRUNDFOS Pompa
Jl. Rawasumur III, Blok III / CC-1
Kawasan Industri, Pulogadung
Jakarta 13930
Phone: +62-21-460 6909
Telefax: +62-21-460 6910 / 460 6901

Ireland

GRUNDFOS (Ireland) Ltd.
Unit A, Merrywell Business Park
Ballymount Road Lower
Dublin 12
Phone: +353-1-4089 800
Telefax: +353-1-4089 830

Italy

GRUNDFOS Pompe Italia S.r.l.
Via Gran Sasso 4
I-20060 Truccazzano (Milano)
Tel.: +39-02-95838112
Telefax: +39-02-95309290 / 95838461

Japan

GRUNDFOS Pumps K.K.
Gotanda Metalion Bldg., 5F,
5-21-15, Higashi-gotanda
Shiagawa-ku, Tokyo
141-0022 Japan
Phone: +81 35 448 1391
Telefax: +81 35 448 9619

Korea

GRUNDFOS Pumps Korea Ltd.
6th Floor, Aju Building 679-5
5-21-15, Higashi-gotanda
Shiagawa-ku, Tokyo
141-0022 Japan
Phone: +82-2-5317 600
Telefax: +82-2-5633 725

Latvia

SIA GRUNDFOS Pumps Latvia
Deglava biznesa centrs
Augusta Deglava iela 60, LV-1035, Rīga,
Tālr.: + 371 714 9640, 7 149 641
Fakss: + 371 914 9646

Lithuania

GRUNDFOS Pumps UAB
Smolensko g. 6
LT-03201 Vilnius
Tel: + 370 52 395 430
Fax: + 370 52 395 431

Malaysia

GRUNDFOS Pumps Sdn. Bhd.
7 Jalan Peguam U1/25
Glenmarie Industrial Park
40150 Shah Alam
Selangor
Phone: +60-3-5569 2922
Telefax: +60-3-5569 2866

Mexico

Bombas GRUNDFOS de México S.A. de C.V.
Boulevard TLC No. 15
Parque Industrial Stiva Aeropuerto
Apodaca, N.L. 66600
Phone: +52-81-8144 4000
Telefax: +52-81-8144 4010

Netherlands

GRUNDFOS Netherlands
Veluwezoom 35
1326 AE Almere
Postbus 22015
1302 CA ALMERE
Tel.: +31-88-478 6336
Telefax: +31-88-478 6332
E-mail: info_gnl@grundfos.com

New Zealand

GRUNDFOS Pumps NZ Ltd.
17 Beatrice Tinsley Crescent
North Harbour Industrial Estate
Albany, Auckland
Phone: +64-9-415 3240
Telefax: +64-9-415 3250

Norway

GRUNDFOS Pumper A/S
Strømsveien 344
Postboks 235, Leirdal
N-1011 Oslo
Tlf.: +47-22 90 47 00
Telefax: +47-22 32 21 50

Poland

GRUNDFOS Pompy Sp. z o.o.
ul. Klonowa 23
Baranowo k. Poznania
PL-62-081 Przeźmierowo
Tel: (+48-61) 650 13 00
Fax: (+48-61) 650 13 50

Portugal

Bombas GRUNDFOS Portugal, S.A.
Rua Calvet de Magalhães, 241
Apartado 1079
P-2770-153 Paço de Arcos
Tel.: +351-21-440 76 00
Telefax: +351-21-440 76 90

Romania

GRUNDFOS Pompe România SRL
Bd. Biruintei, nr 103
Pantelimon county Ilfov
Phone: +40 21 200 4100
Telefax: +40 21 200 4101
E-mail: romania@grundfos.ro

Russia

ООО Грундфос Россия
109544, г. Москва, ул. Школьная,
39-41, стр. 1
Тел. (+7) 495 564-88-00 (495)
737-30-00
Факс (+7) 495 564 88 11
E-mail grundfos.moscow@grundfos.com

Serbia

GRUNDFOS Predstavništvo Beograd
Dr. Milutina Ivkovića 2a/29
YU-11000 Beograd
Phone: +381 11 26 47 877 / 11 26 47 496
Telefax: +381 11 26 48 340

Singapore

GRUNDFOS (Singapore) Pte. Ltd.
25 Jalan Tukang
Singapore 619264
Phone: +65-6681 9688
Telefax: +65-6681 9689

Slovenia

GRUNDFOS d.o.o.
Šlandrova 8b, SI-1231 Ljubljana-Črnuče
Phone: +386 1 568 0610
Telefax: +386 1 568 0619
E-mail: slovenia@grundfos.si

South Africa

GRUNDFOS (PTY) LTD
Corner Mountjoy and George Allen
Roads
Wilbart Ext. 2
Bedfordview 2008
Phone: (+27) 11 579 4800
Fax: (+27) 11 455 6066
E-mail: smart@grundfos.com

Spain

Bombas GRUNDFOS España S.A.
Camino de la Fuentesilla, s/n
E-28110 Algete (Madrid)
Tel.: +34-91-848 8800
Telefax: +34-91-628 0465

Sweden

GRUNDFOS AB
Box 333 (Lunnagårdsgatan 6)
431 24 Mölndal
Tel.: +46 31 332 23 000
Telefax: +46 31 331 94 60

Switzerland

GRUNDFOS Pumpen AG
Bruggacherstrasse 10
CH-8117 Fällanden/ZH
Tel.: +41-1-806 8111
Telefax: +41-1-806 8115

Taiwan

GRUNDFOS Pumps (Taiwan) Ltd.
7 Floor, 219 Min-Chuan Road
Taichung, Taiwan, R.O.C.
Phone: +886-4-2305 0868
Telefax: +886-4-2305 0878

Thailand

GRUNDFOS (Thailand) Ltd.
92 Chaloe Phrakiat Rama 9 Road,
Dokmai, Pravej, Bangkok 10250
Phone: +66-2-725 8999
Telefax: +66-2-725 8998

Turkey

GRUNDFOS POMPA San. ve Tic. Ltd.
Sti.
Gebze Organize Sanayi Bölgesi
Ihsan dede Caddesi,
2. yol 200. Sokak No. 204
41490 Gebze/ Kocaeli
Phone: +90 - 262-679 7979
Telefax: +90 - 262-679 7905
E-mail: satis@grundfos.com

Ukraine

ТОВ ГРУНДФОС УКРАЇНА
01010 Київ, Вул. Московська 86,
Тел.: (+38 044) 390 40 50
Факс.: (+38 044) 390 40 59
E-mail: ukraine@grundfos.com

United Arab Emirates

GRUNDFOS Gulf Distribution
P.O. Box 16768
Jebel Ali Free Zone
Dubai
Phone: +971 4 8815 166
Telefax: +971 4 8815 136

United Kingdom

GRUNDFOS Pumps Ltd.
Grovebury Road
Leighton Buzzard/Beds. LU7 4TL
Phone: +44-1525-850000
Telefax: +44-1525-850011

U.S.A.

GRUNDFOS Pumps Corporation
17100 West 118th Terrace
Olathe, Kansas 66061
Phone: +1-913-227-3400
Telefax: +1-913-227-3500

Uzbekistan

Grundfos Tashkent, Uzbekistan The
Representative Office of Grundfos
Kazakhstan in Uzbekistan
38a, Oybek street, Tashkent
Телефон: (+998) 71 150 3290 / 71 150 3291
Факс: (+998) 71 150 3292

Addresses Revised 24.10.2013

V7164915 1213

ECM: 1115355

The name Grundfos, the Grundfos logo, and be think innovate are registered trademarks owned by Grundfos Holding A/S or Grundfos A/S, Denmark. All rights reserved worldwide. © Copyright Grundfos Holding A/S